

D – TECHNICKÁ ZPRÁVA

Dokumentace pro ohlášení stavby

OPRAVA PODLAH V ZÁMECKÉM PAVILONU

p. č. st. 6/1 a st. 6/8, k. ú. Skalice

Vypracovala:

Bc. Jana Gablovská
AC-projekt
Znojmo, Dobšická 12

Datum:

I/2019

Stručný popis stavby

Areál Domova pro seniory Skalice (DPS) je tvořen několika budovami, historickým zámkem (objekt A), obytnou budovou (objekt B) a kuchyňským blokem. Budovy jsou vzájemně propojeny spojovacím krčkem. Projektová dokumentace řeší opravu podlah provozních částí v objektu A a B.

Vzhledem k charakteru objektu je nutné dbát zejména na bezbariérovost a materiálové řešení podlahových krytin. Podlahy musí splňovat podmínky pro bezbariérové užívání, tzn. dodržení vhodných sklonů u ramp, protiskluznost, výškový rozdíl max. 20 mm, aj.

Lemování podlahové krytiny musí být výrazně kontrastní v nejmenší šířce 50 mm oproti podlaze nebo stěně. V případě použití dlažby je tento požadavek splněn řadou dlaždic těsně přiléhajících ke stěně výrazně barevně odlišených oproti okolní dlažbě nebo od barvy stěny (Vyhl. č. 398/2009 Sb.).

Podlahová krytina by také měla splňovat dostatečnou mechanickou odolnost, nízkou hlučnost, celistvost.

Barevnost podlah v prostorech schodišťové haly a chodeb je zvolena v odstínech světle (stříbřitě) šedé. Tato barva by měla navodit pocit klidu a bezpečí pro klienty domova. Naopak v prostoru jídelny a k ní přiléhající haly je zvolena barevnost v odstínu tlumené oranžové barvy, která má navodit příjemný pocit a chuť k jídlu.

Technická zpráva

1) Bourací práce:

V rámci navržených stavebních úprav dojde k vyklizení uvedeného prostoru. Vybourání nášlapné vrstvy podlah a lepící malty u keramických podlah v uvedeném rozsahu. Odstranění (strhnutí) nášlapné vrstvy a obroušení lepících hmot u podlah PVC, marmoleum v uvedeném rozsahu.

2) Podlahy:

P1

V prostoru schodišťové haly a k ní přiléhající chodbě je keramická mozaika. Ta bude vyčištěna a lokálně vyspravena, především v místech prahů dveří (předpoklad do 5% celkové plochy).

P2

Na chodbách v 1.NP bude nahrazena stávající novodobá keramická dlažba 100/100mm, tl. 10mm povlakovou krytinou PVC tl. 2mm s povrchovou úpravou PUR. Krytina musí splňovat protiskluzovost R10/ třída B (typový vzor ALTRO Walkway). Tato krytina je vhodná do prostor s vyšším pochozím zatížením, zátěžová třída (EN 685) 34-43. Podlahová krytina typového vzoru ALTRO již byla v objektu DPS použita do komunikačních prostor, kde se osvědčila.

Po odstranění stávajících nášlapných vrstev dojde k vyrovnaní podkladu, penetraci a pokládce povlakové krytiny na disperzní lepidlo. Spoje budou svařovány šňůrou vhodnou pro daný typ podlahoviny. Soklová část bude tvořena lištou v barvě podlahové krytiny (šedostříbrná).

P3

V jídelně a k ní přiléhající hale bude použita povlaková krytina PVC tl. 2mm, s povrchovou úpravou PUR, která zajistí celistvost plochy. Krytina musí být vhodná do prostor s vyšším pochozím zatížením, zátěžová třída (EN 685) 34-43 a splňovat protiskluzovost R10/ třída B (typový vzor Gerflor Tarasafe Standard PUR). Nová krytina nahradí stávající marmoleum, které vykazuje poruchy v oblastech spojů.

Po odstranění nášlapné vrstvy a zbrúšení povrchu bude na vyrovnaný podklad celoplošně nalepena nová povlaková krytina. Spoje budou svařovány šňůrou vhodnou pro daný typ podlahoviny. Soklová část bude tvořena lištou v barvě podlahové krytiny (odstín oranžové).

P4

V prostoru umývárny stolního nádobí a výdejny jídla bude nahrazena nášlapná vrstva novou povlakovou krytinou PVC tl. 2mm s povrchovou úpravou PUR. Krytina musí splňovat protiskluzovost R10/ třída B (typový vzor ALTRO Walkway). Tato krytina je vhodná do prostor s vyšším pochozím zatížením, zátěžová třída (EN 685) 34-43.

Po odstranění stávajících nášlapných vrstev dojde ke zbrúšení povrchu a pokládce povlakové krytiny na disperzní lepidlo. Spoje budou svařovány šňůrou vhodnou pro daný typ podlahoviny. Soklová část bude tvořena lištou v barvě podlahové krytiny (šedostříbrná).

P5

Na chodbách v 2.NP bude provedena povlaková krytina PVC tl. 2mm s povrchovou úpravou PUR (typový vzor ALTRO Walkway). Krytina musí být vhodná do prostor s vyšším pochozím zatížením, zátěžová třída (EN 685) 34-43 a splňovat protiskluzovost R10/ třída B.

Po odmaštění povrchu stávajících nášlapných vrstev (novodobá keramická dlažba 100/100mm, tl. 10mm) dojde k vyrovnaní podkladu samonivelační stěrkou, penetraci a nalepení povlakové krytiny na disperzní lepidlo. Soklová část bude tvořena lištou v barvě podlahové krytiny (šedostříbrná).

3) Dokončovací práce:

Po provedení podlah budou opraveny omítky v místech po vybouraných keramických soklech. Následně budou prostory vymalovány bílým interiérovým nátěrem do výšky 0,5m. Před prováděním dokončovacích prací budou zakryty okenní výplně a zařizovací předměty fólií a podlahy budou zakryty papírovou lepenkou.

Další pokyny a doporučení:

Při provádění všech popsanych prací musí být dodrženy všechny předpisy na ochranu zdraví osob a pracovníků kdy je nutno se řídit bezpečnostními předpisy.

Během stavby a následného provozu budou dodržovány předpisy k zajištění BP jako jsou zákoník práce č. 262/2006 a na něj navazující nařízení vlády NV č.11/2002 Sb.(umístění bezpeč. značek, signály), NV č.378/2001 Sb.(bezp. provoz strojů, technických zařízení, přístrojů a nářadí), NV č.495/2001 Sb.(OOPP), NV č.168/2002 Sb.(provozování dopravy),

NV č. 101/2005Sb.(pracoviště a pracovní prostředí), NV č. 362/2005 Sb.(BP na pracovištích nebezpečím pádu z výšky nebo do hloubky). Dále dodržení nařízení vlády NV 591/2006 Sb. (min. požadavky na bezpečnost a ochranu zdraví při práci).

V případě změn oproti projektové dokumentaci je nutno veškeré změny projednat s projektantem!

Vypracovala: Bc. Jana Gablovská

FOTODOKUMENTACE:



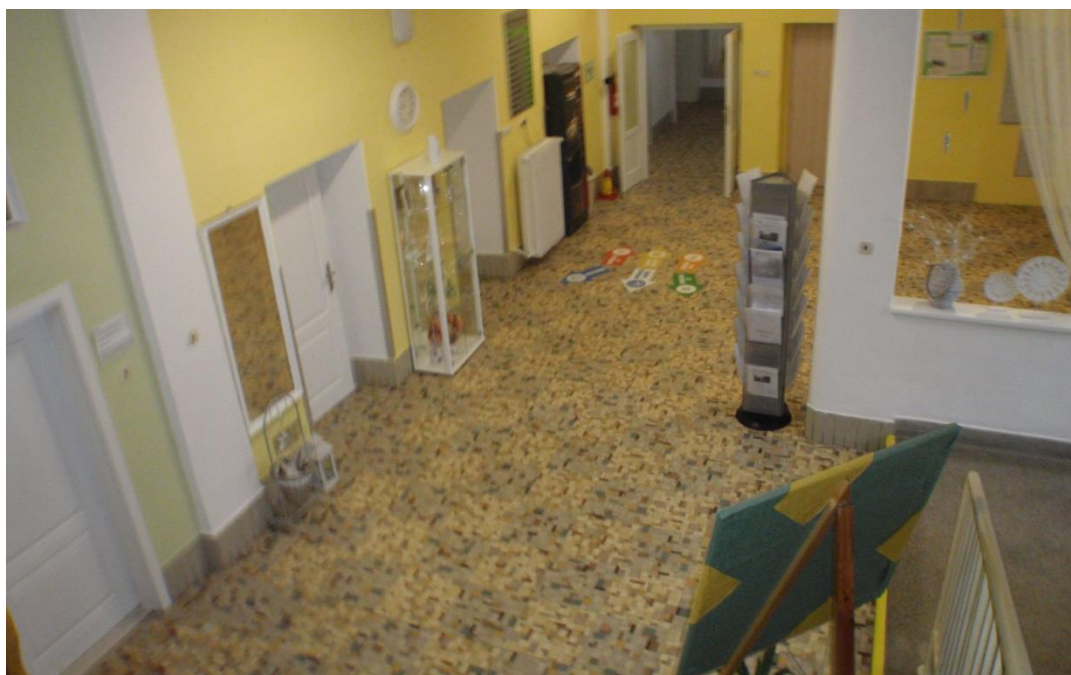
Podlaha v jídelně (objekt B) – porucha spojů, necelistvost



Hala (objekt B) - porucha spojů,



Chodba (objekt A) – keramická dlažba



Schodišťová hala (objekt A) – keramická dlažba



Chodby v 2.NP – keramická dlažba